

Une astuce. La trappe du godet se prolonge par une goulotte de déport astucieuse. Faites maison, à l'aide d'une courroie d'enrubanneuse.

Lumineux
Auvent. L'éleveur a ajouté deux tôles translucides par travée.

Etable ouverte
L'auge est accessible des deux côtés. A droite, une table pour le foin.

L'objectif: « tenir encore quelques années avec ce bâtiment ». Mais, à la mesure des 80 laitières, la ventilation devenait limite. D'où l'idée d'ouvrir la façade au maximum...

J'ai monté l'auvent en contre-pente pour améliorer la ventilation

Bâtiment grand ouvert, côté sud. Et, même encore plus grand, depuis que les associés ont démonté l'auvent et l'ont remonté dans le sens contraire. Deux ans après, l'éleveur est content d'avoir fait ces travaux : « l'ambiance s'est nettement améliorée ».

- l'air circule mieux à l'intérieur. « Il est plus sec aussi » ;
- le soleil arrive jusqu'aux logettes.

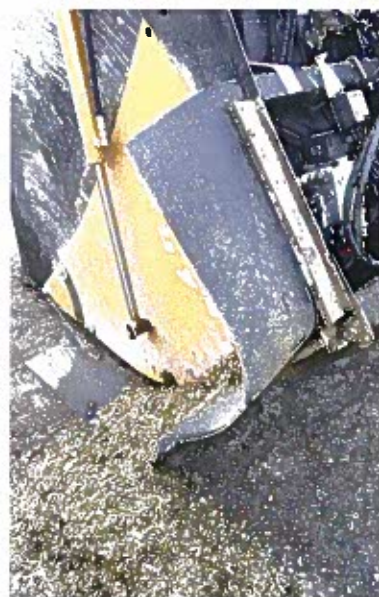
L'étable est d'autant plus lumineuse que l'auvent a été remonté avec des tôles translucides intercalées ;

Attention, l'effet ne sera pas bénéfique dans toutes les étables. Au Gaec de Bel Œillet, l'exposition sud est un avantage. Le bloc traite qui se dresse devant protège aussi. « Même si le vent tourne, l'auge reste à l'abri des intempéries. »

Avant de tout démonter, rester prudent avec le risque d'échauffement de la ration : au Gaec, elle est distribuée en deux fois.

Vérifier la possibilité d'un chéneau ou de tout autre moyen efficace pour évacuer l'eau de pluie.

Par contre, il y a un autre avantage : comme le toit remonte plus haut, « pas de risque de l'accrocher », même avec le godet mélangeur relevé...



Un déport, à la sortie du godet. En auge creuse, pour bien viser. En auge plate, pour reculer, sans rouler sur la ration. L'éleveur a recyclé une courroie d'enrubanneuse pour faire

Dérobé protéiné, arrêt du lin Taux en hausse depuis l'été

Au dernier contrôle laitier : 42 de TB et 34 de TP. Pour Jérôme Trifault, deux changements ont pu jouer positivement :

- Le mélange trèfles violet et d'Alexandrie, RGI et raygrass de Westerwold. En dérobé, après orge. Enrubanné en septembre : « 3 t MS/ha environ à 17,5 % de MAT ».
- L'arrêt du correcteur à base lin. « A mon avis, le lin faisait baisser les taux. »

Avec un méga godet petits conseils utiles

« Je charge d'abord l'enrubanné, les minéraux. J'ajoute les tourteaux. Je mélange un peu. J'ajoute les ensilages en dernier... » Pour 80 vaches laitières et 40 taurillons, Jérôme Trifault prépare quatre godets par jour. Pas n'importe quel godet : un 3,9 m³ ! Après six mois d'utilisation, l'éleveur explique :

• « La question d'une mélangeuse ne s'est pas posée ». Circuits compliqués, passages exigus : « il aurait fallu multiplier les manœuvres ».

• « Puissance d'un télescopique obligatoire ». A vide, le godet et sa fraise pèsent près d'une tonne et demie. Plein, trois tonnes environ.

• « Pour un mélange homogène, il faut qu'il soit rempli au moins aux trois-quarts ». Les pâles tournent dans un sens, puis dans l'autre. « Cinq minutes de mélange suffisent ».

• Les pâles se terminent par des bavettes souples, pour limiter le bourrage des fibres



longues. La trappe est large. • Largeur de l'outil : 2,40 m, avec distribution d'un seul côté (gauche, ici). Avec double trappe, la largeur augmente : « ce serait passé trop juste ».

• « Un peu plus d'une heure, pour alimenter les vaches et taurillons. Beaucoup plus vite qu'avant ». Chargements et distributions compris. Hors génisses. Fourrages de la ration actuelle : maïs (38 kg), ensilage d'herbe (11 kg),

enrubanné (2 kg), foin (2 kg). • L'ancien godet (2 m³) était obsolète : « je devais préparer dix godets par jour ! Le mélange n'était pas homogène. J'ai usé deux fourches de tracteur ».

POUR EN SAVOIR PLUS

► **Modèle.** Mélodis Emily. Tarif : 18 000 € HT environ, avec rotor de désilage.



Un godet d'un volume impressionnant. A voir, en vidéo et en action www.plm-magazine.com Rubrique Vidéo Vache.